

Параметры		Аппарат
Назначение аппарата		Для ведения технологических процессов
Группа сосуда по ГОСТ 34.347-2017		3
Давление, МПа (кгс/см <sup>2</sup> )	рабочее	1,0 (10,0)
	расчетное	1,0 (10,0)
	Пробное при испытании	гидравлическое пневматическое
Испытательная среда	среда, продолжительность испытания	вода, не менее 30 мин.
	температура испытательной среды, °С	5...40
	рабочая среда	от минус 40 до 50
Температура, °С	расчетная стенки	50
	минимальная стенки, находящейся под давлением	минус 20
	средняя наиболее холодной пятитидневки района установки аппарата	-
Характеристика среды	Наименование	Воздух
	Класс опасности по ГОСТ 12.1.007-76	нет
	Класс взрывоопасности ГОСТ 316.10.20-1-2020	нет
Класс пожароопасности ГОСТ 12.1.004-91		нет
Прибавка для компенсации коррозии, мм		1
Внутренний объем, м <sup>3</sup> (л)		4,0 (4000)
Расчетный срок эксплуатации, лет		10
Допустимая сейсмичность, балл		не более 6
$[\sigma]_{20}/[\sigma]_{50}$ для стали 09Г2С		1,038
Марка материалов основных элементов		09Г2С
Объем и вид неразрушающих испытаний		100% УЗК, ПВК, ВК
Число циклов нагружения, не более		1000

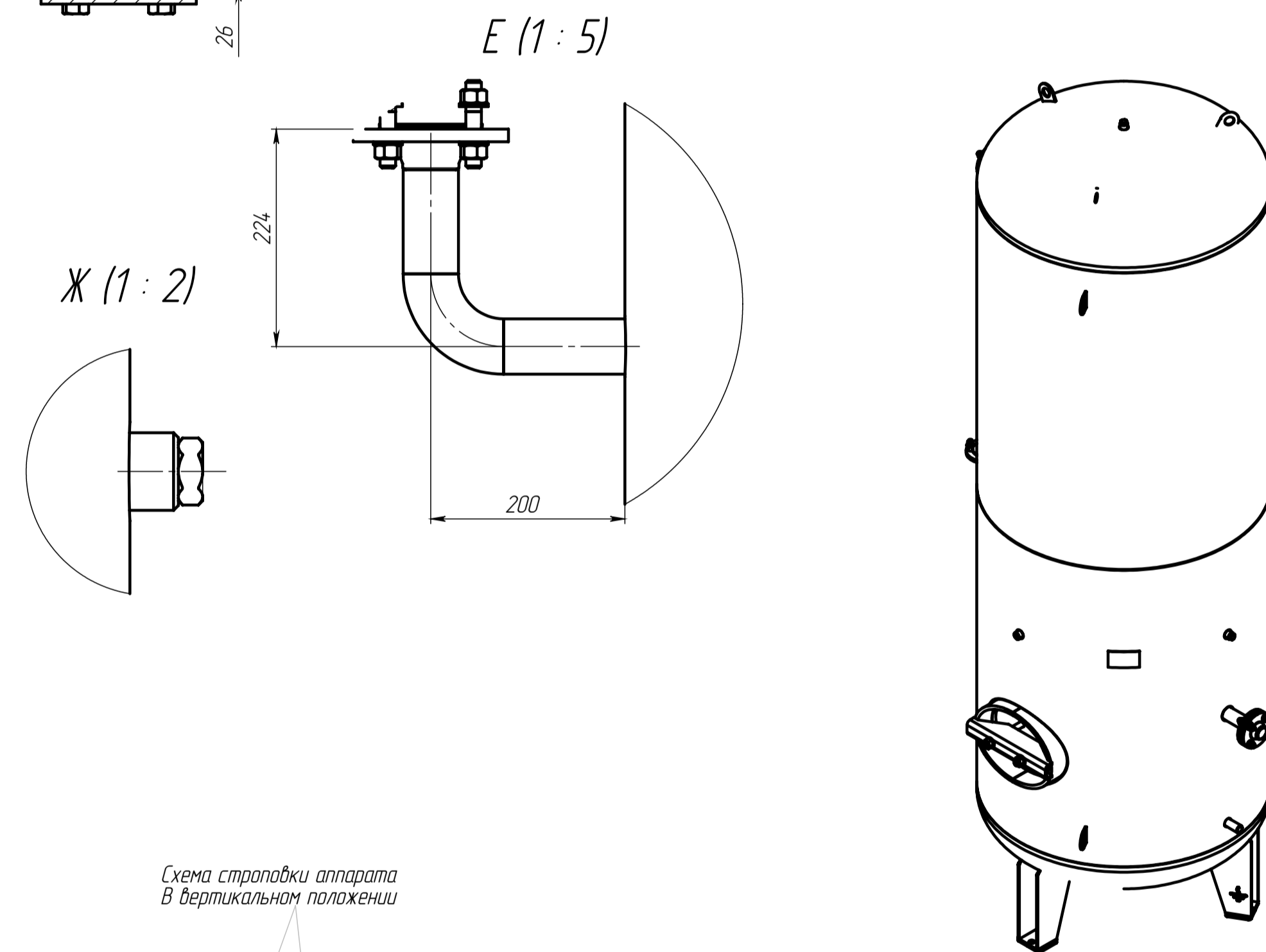
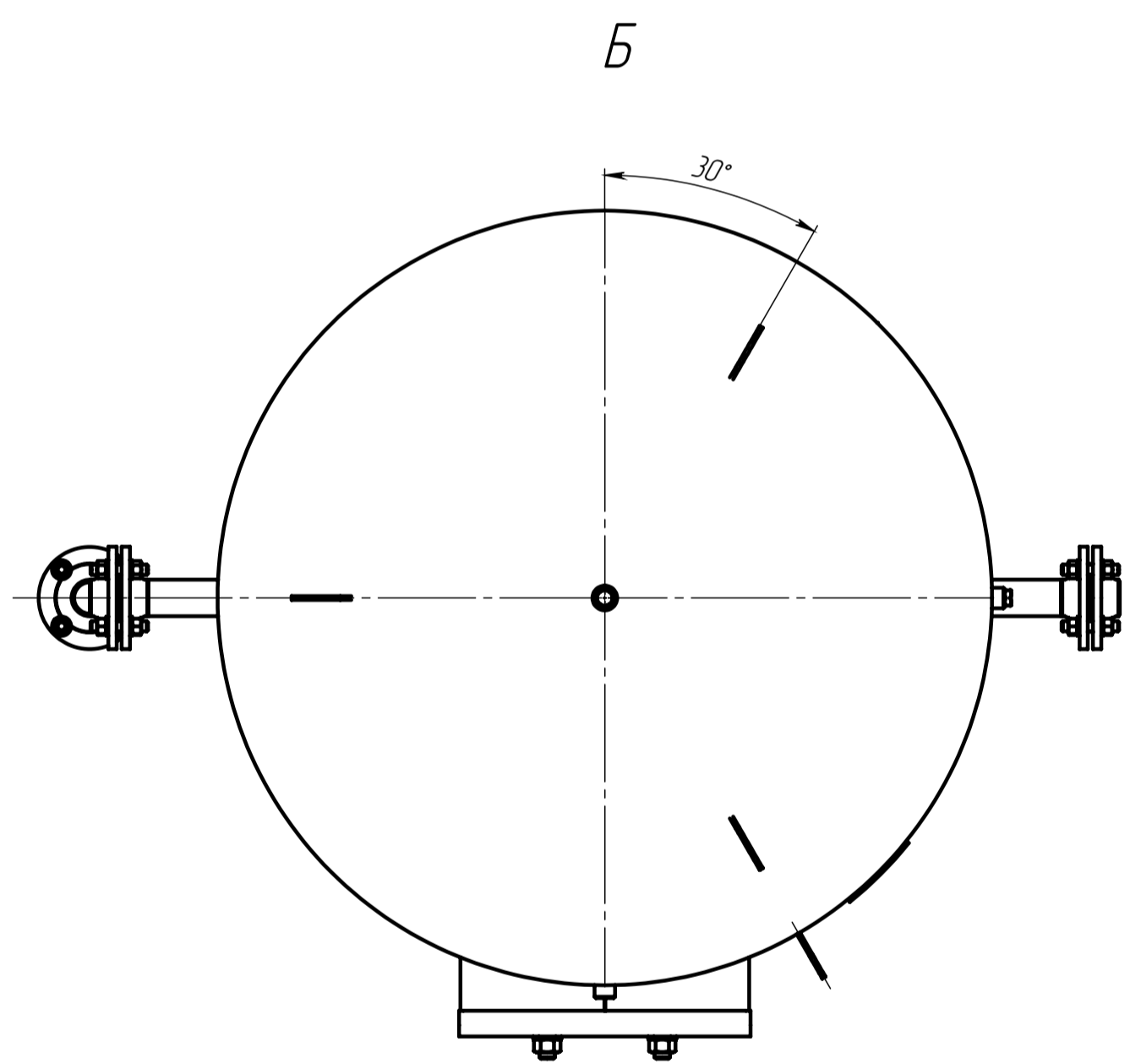
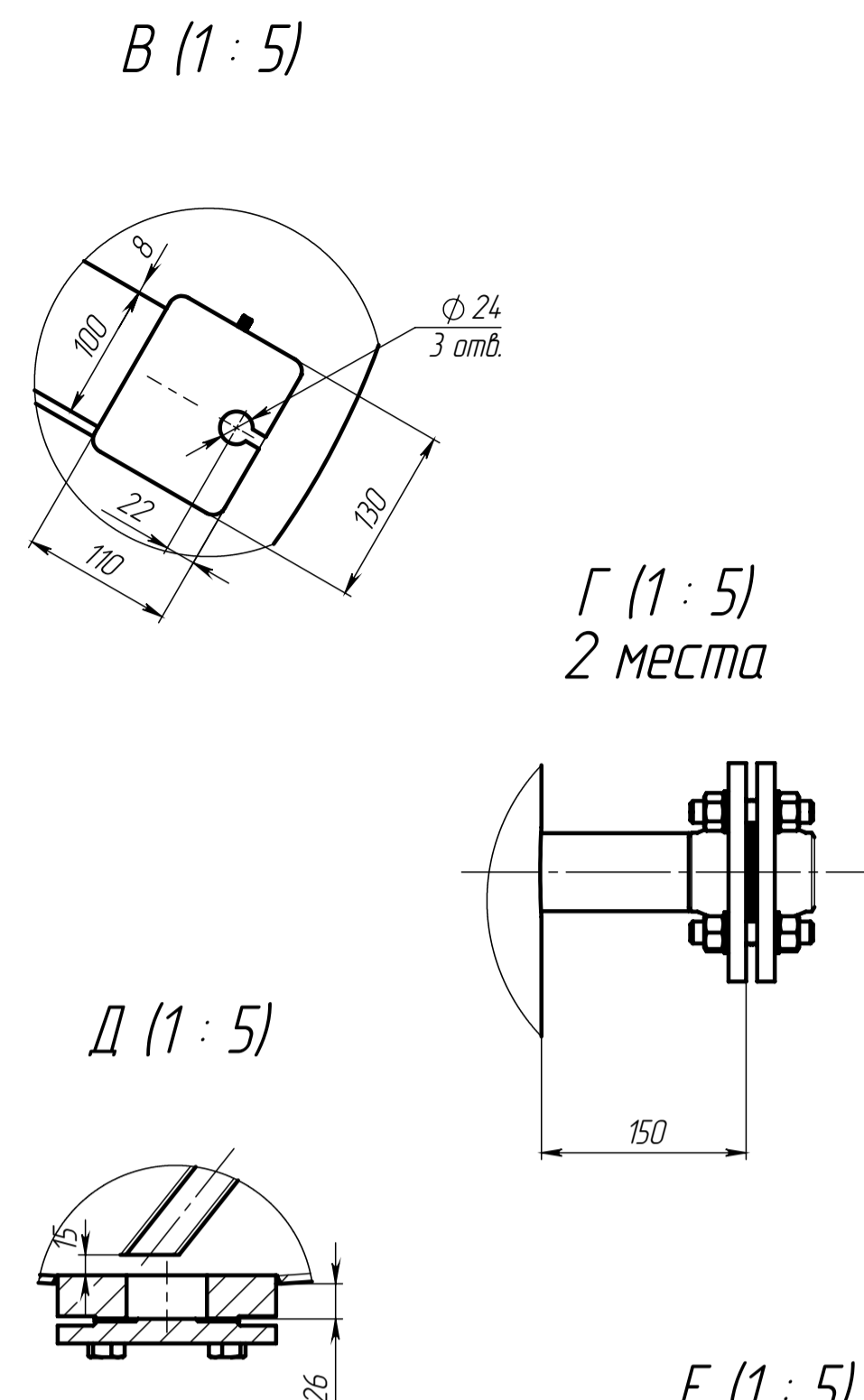
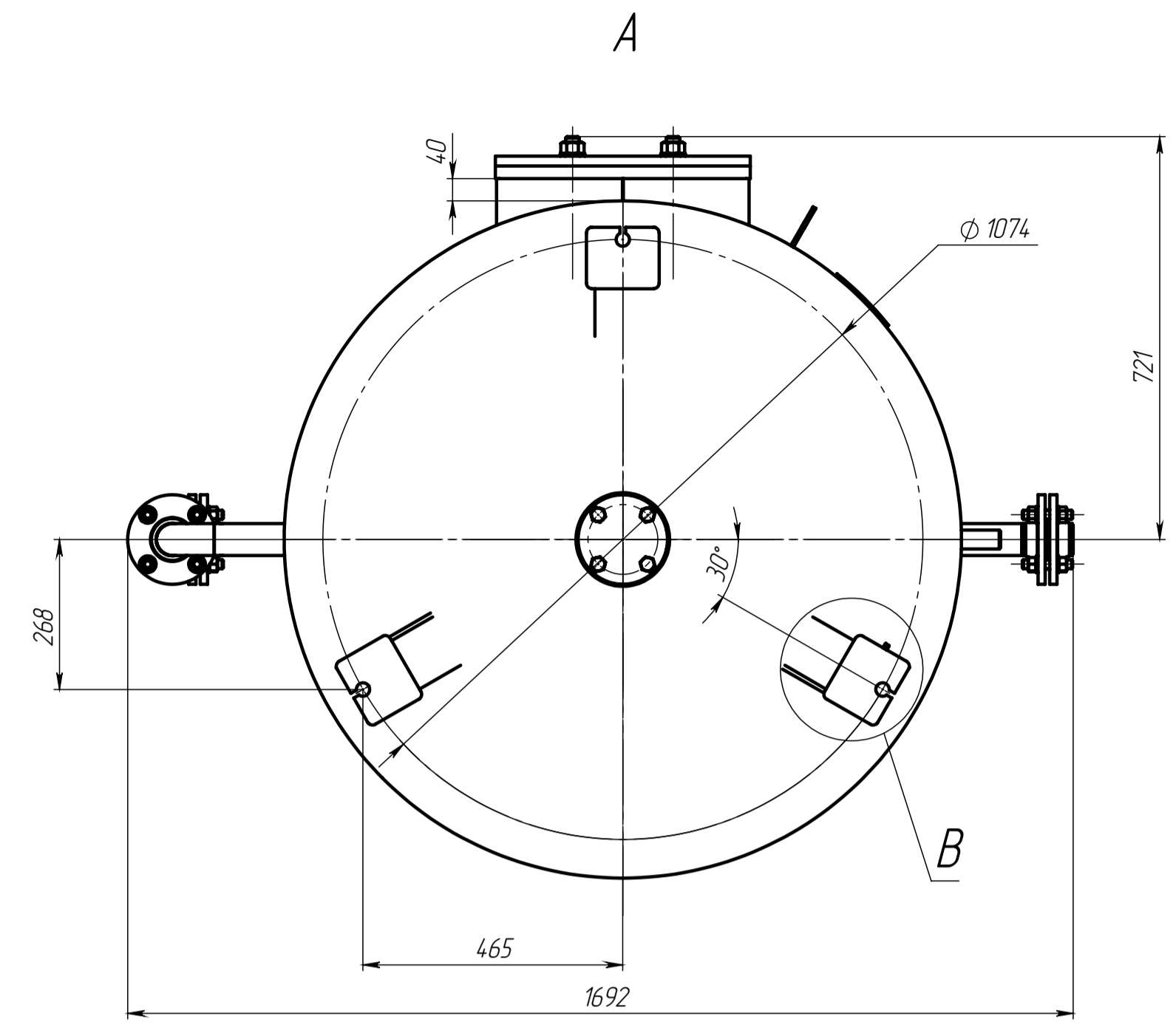
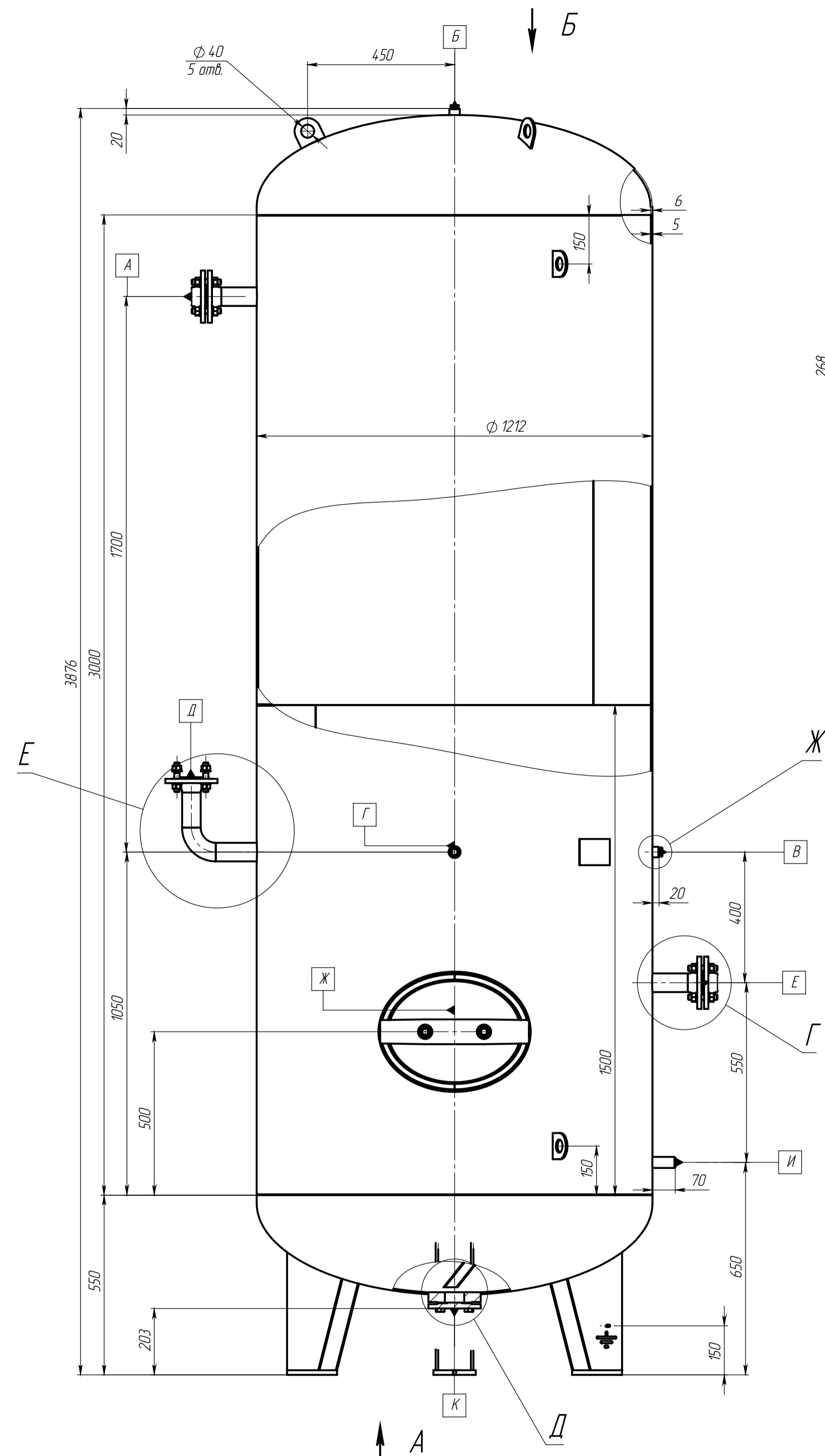
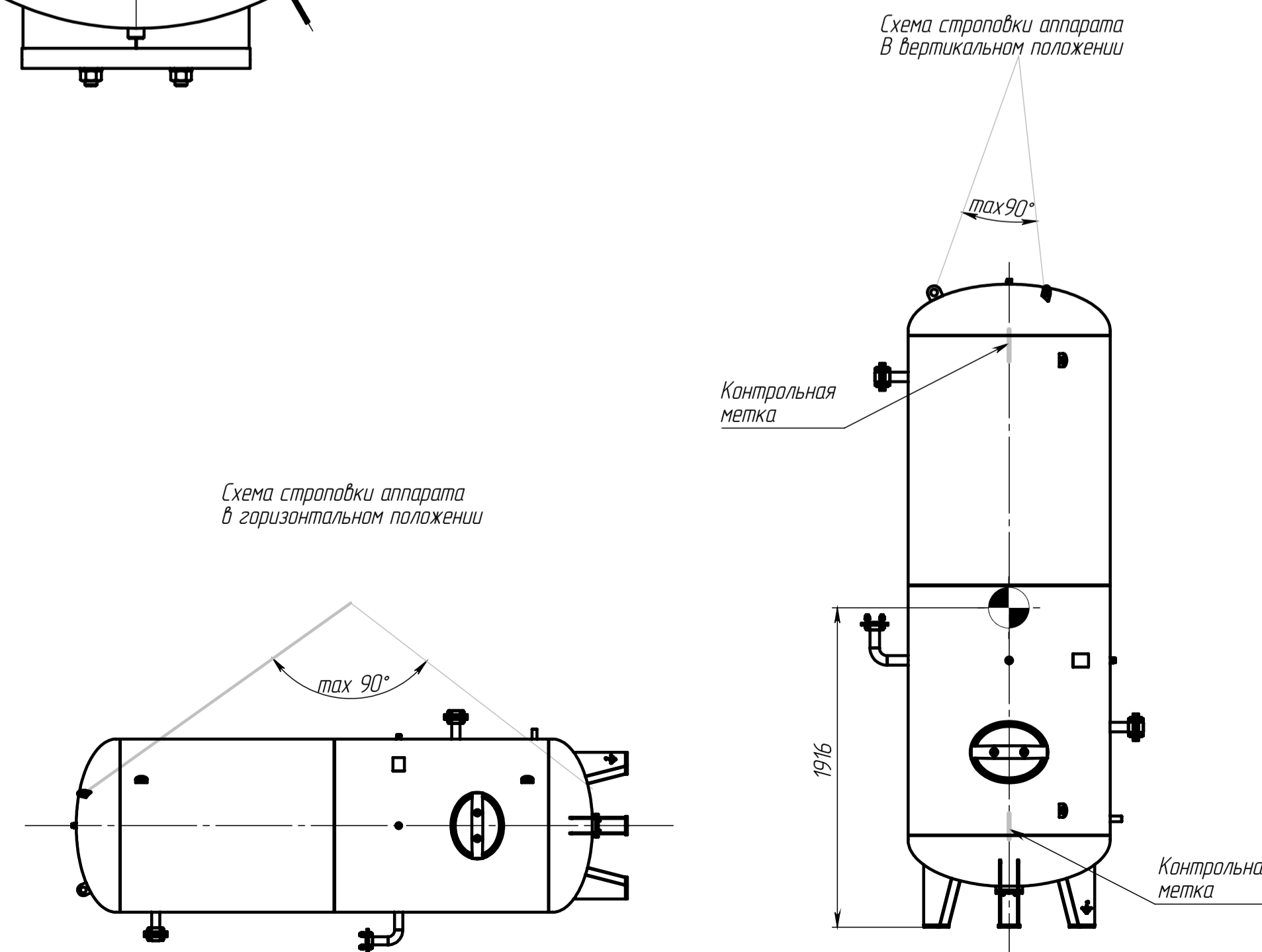


Табл. 2 - Таблица штуцеров

Обозначение	Назначение (Наименование)	Количество	Проход условный, мм	Условн. давл. Ру, МПа	Исполнение фланцев по ГОСТ 33259	Вылет, мм
А	Выход среды	1	Ду 50	1,0	50-10-11-1-В-Ст20-IV	150
Б	Технологический	1	Г 1/2"	-	-	20
В	Установка манометра	1	Г 1/2"	-	-	20
Г	Для манометра в машинном отделении	1	Г 1/2"	-	-	20
Д	Для клапана предохранительного	1	Ду 50	1,0	50-10-11-1-В-Ст20-IV	См. черт.
Е	Вход среды	1	Ду 50	1,0	50-10-11-1-В-Ст20-IV	150
Ж	Лок обальный	1	325x4,20	-	-	75
И	Выход конденсата	1	25	-	-	70
К	Выход остатка	1	50	1,0	-	20



- Размеры для справок.
- Покрытие наружное - Гальванол + Алюinol; покрытие внутреннее - Гальванол.
- Изготовление, испытание, приемку и маркировку аппарата производить в соответствии с ГОСТ 34.347-2017, ТР ТС 032/2013.
- Аппарат подлежит регистрации в органах Ростехнадзора.
- Манипуляционный знак "Центр массы" в 138 ГОСТ 14.192-96 нанести на двух противоположных сторонах аппарата эмалью ПФ-115 ГОСТ 6465-76.
- Для проверки вертикальности аппарата, нанести две контрольные метки, длиной 100 мм, шириной 8 мм вверху и внизу обечайки эмалью ПФ-115 ГОСТ 6465-76.
- Нанести отличительную окраску на строповые устройства эмалью ПФ-115 ГОСТ 6465-76.
- Консервация аппарата согласно технологии завода-изготовителя.
- Расконсервация аппарата перед вводом в эксплуатацию не требуется.
- Отгрузка - автотранспортом.
- Аппарат может эксплуатироваться в климатическом исполнении У категории размещения 1 по ГОСТ 15150-69.

2024.06.709.000 ГЧ

РВ-4,0-1,0-Г

Габаритный чертеж

Изм.	Лист	№ докум.	Подп.	Дата
Разраб.	Федяк			
Проб.	Кармаченко			
Т. контр.				
Н. контр.				
Утв.	Шатерников			
Шифр				

Лит. Масса Масштаб  
665,9 110

Лист 1 из 1

Формат А1

Копировать