

Табл. 1 - Техническая характеристика

Параметры		Аппарат
Назначение аппарата		Для ведения технологических процессов
Группа сосуда по ГОСТ 34.347-2017		3
Давление, МПа (кгс/см <sup>2</sup> )	рабочее	0,8 (8,0)
	расчетное	0,8 (8,0)
	Пробное при испытании	гидравлическое 10,4 (104) пневматическое -
Испытательная среда	среда, продолжительность испытания	вода, не менее 30 мин.
	температура испытательной среды, °С	5...40
	рабочая среда	от минус 40 до 50
Температура, °С	расчетная стенки	50
	минимальная стенки, находящейся под давлением	минус 20
	средняя наиболее холодной пятитонки района установки аппарата	-
Характеристика среды	Наименование	Воздух
	Класс опасности по ГОСТ 12.1.007-76	нет
	Класс взрывоопасности ГОСТ 316.10.20-1-2020	нет
Прибытка для компенсации коррозии, мм	Класс пожароопасности ГОСТ 12.1.004-91	нет
	Внутренний объем, м <sup>3</sup> (л)	1
	Расчетный срок эксплуатации, лет	3,0 (3000)
	Допустимая сейсмичность, балл	10
	$[\sigma]_{20}/[\sigma]_{100}$ для стали 20	не более 6
	Марка материалов основных элементов	1,01
	Объем и вид неразрушающих испытаний	09Г2С, Ст 20
	Число циклов нагружения, не более	100% УЗК, ПВК, ВКК
		1000

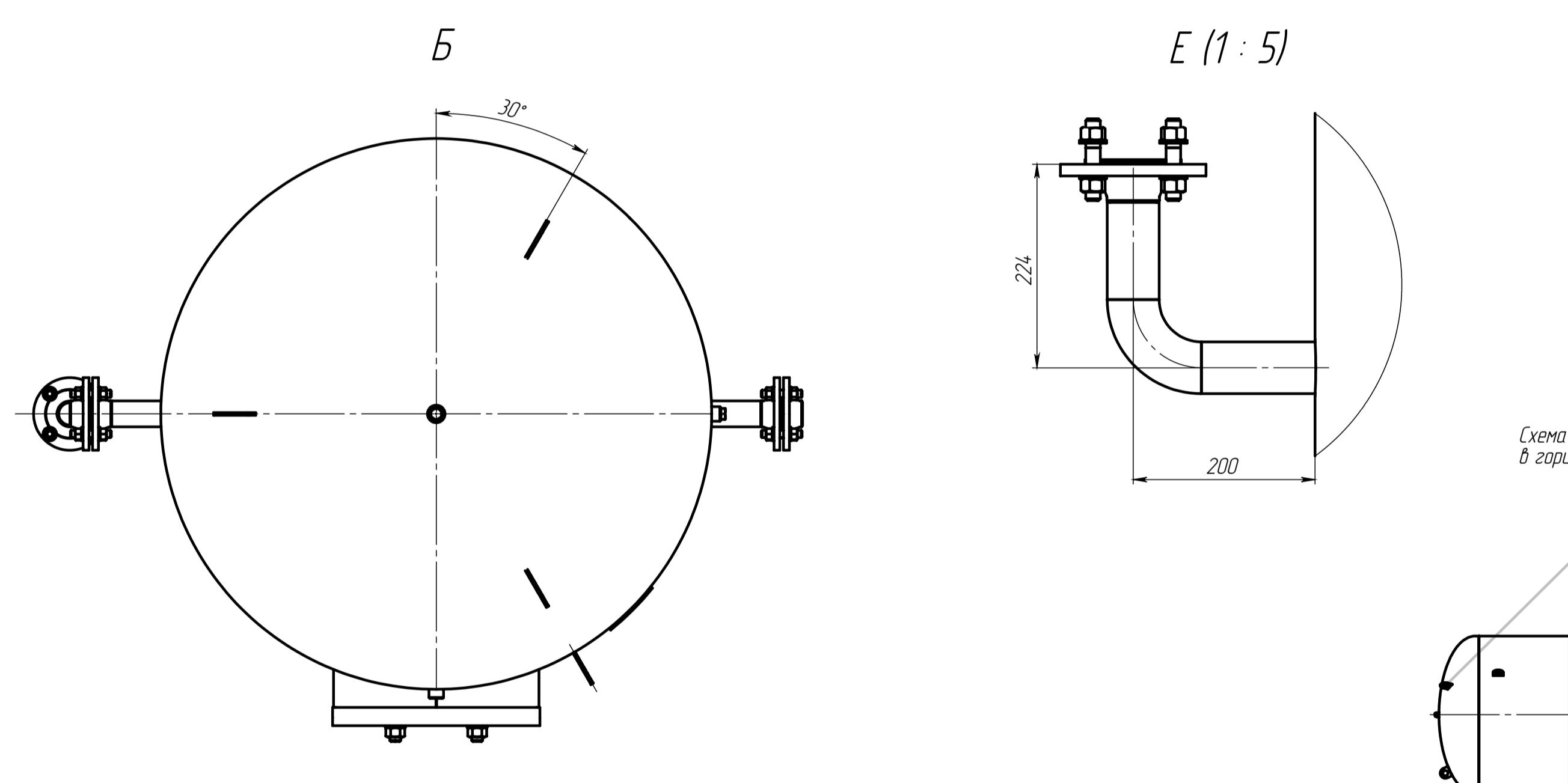
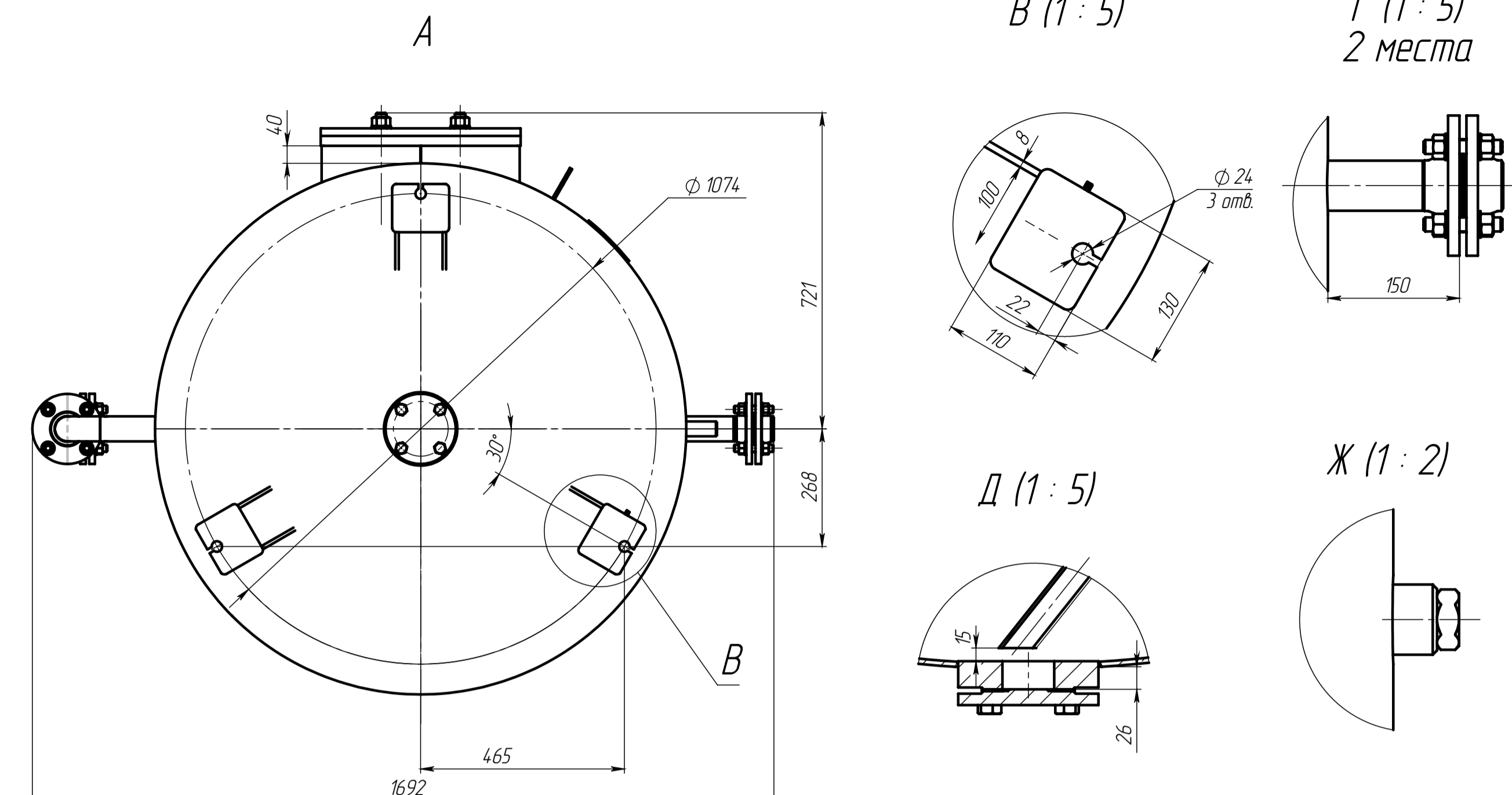
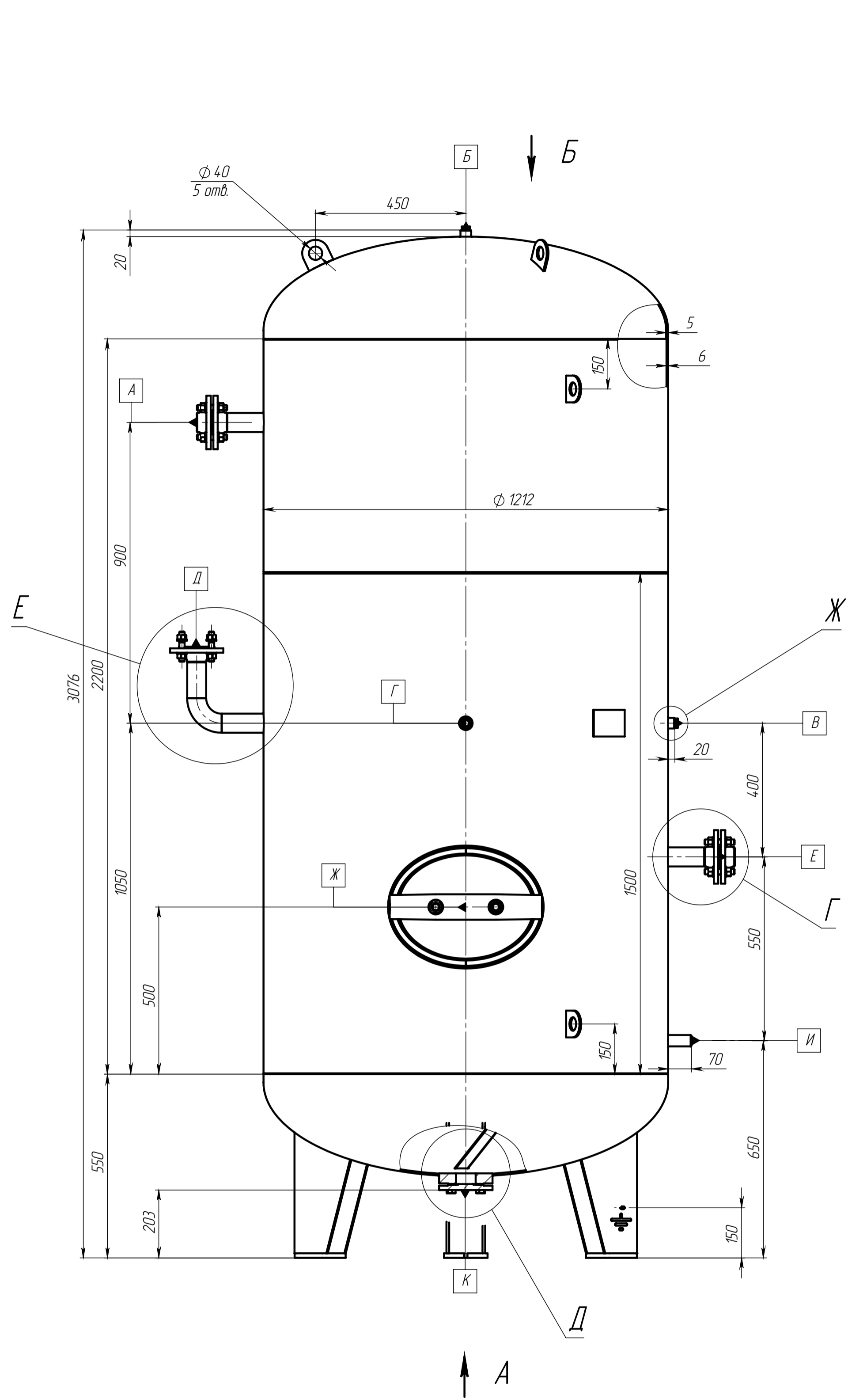


Схема строповки аппарата в вертикальном положении

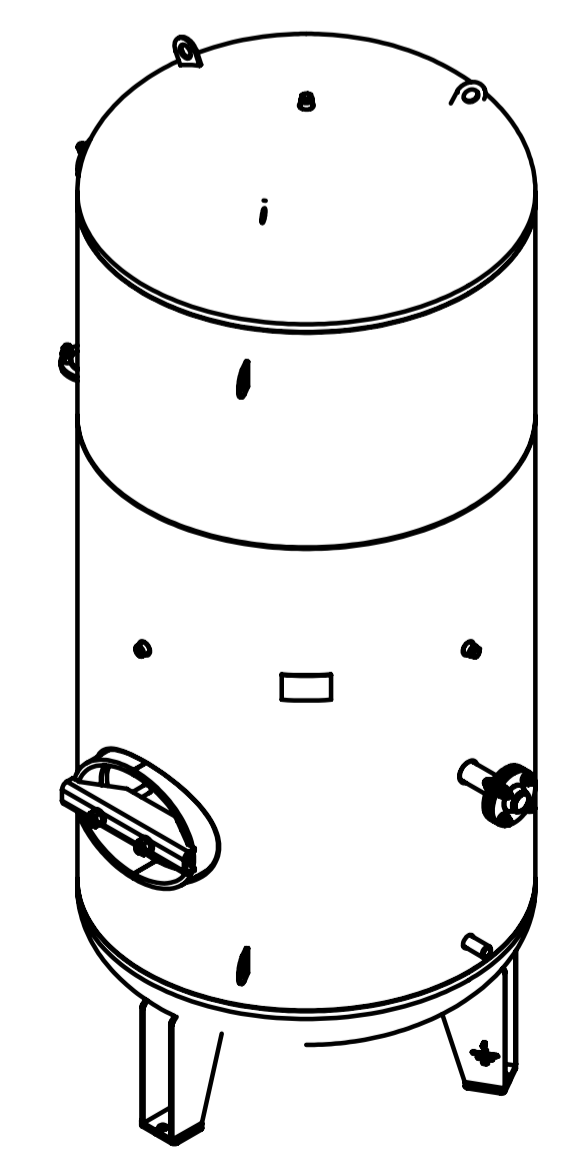
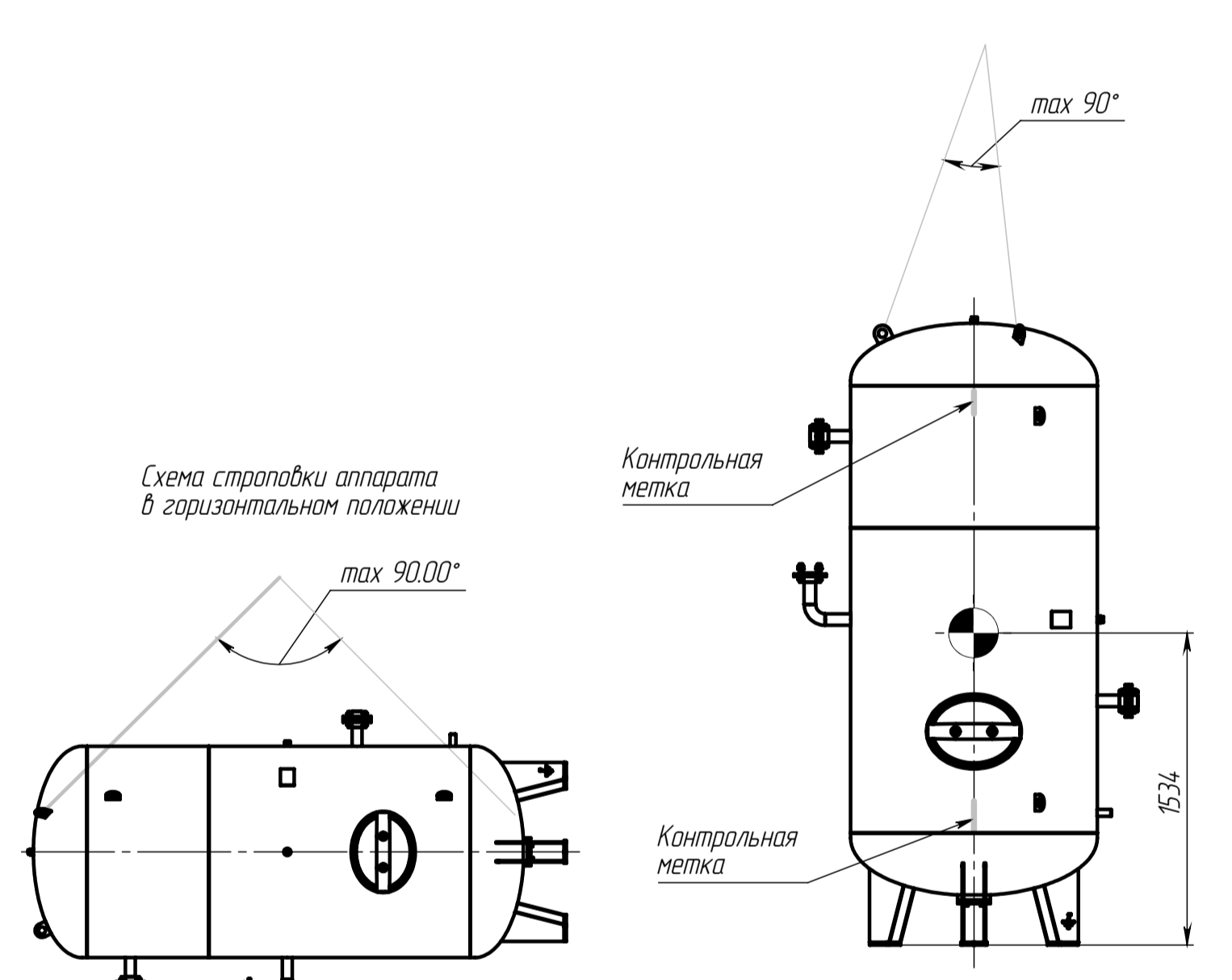


Табл. 2 - Таблица шлицеров

Обозначение	Назначение (Наименование)	Количество	Прочность условный, мм	Условн. давл. Ру, МПа	Исполнение фланцев по ГОСТ 33259	Вылет, мм
А	Выход среды	1	Ду 50	1,0	50-10-11-1-В-Ст20-IV	150
Б	Технологический	1	Г 1/2"	-	-	20
В	Установка манометра	1	Г 1/2"	-	-	20
Г	Для манометра в машинном отделении	1	Г 1/2"	-	-	20
Д	Для клапана предохранительного	1	Ду 50	1,0	50-10-11-1-В-Ст20-IV	См. черт.
Е	Вход среды	1	Ду 50	1,0	50-10-11-1-В-Ст20-IV	150
Ж	Лок обальный	1	325x4.20	-	-	75
И	Выход конденсата	1	25	-	-	70
К	Выход остатка	1	50	1,0	-	20

- Размеры для справок.
- Покрытие - наружное: Гальванол-Алинал; - внутреннее: Гальванол.
- Изготовление, испытание, приемку и маркировку аппарата производить в соответствии с ГОСТ 34.347-2017, ТР ТС 032/2013.
- Аппарат подлежит регистрации в органах Ростехнадзора.
- Манипуляционный знак "Центр массы" в 138 ГОСТ 14.192-96 нанести на двух противоположных сторонах аппарата эмалью ПФ-115 ГОСТ 6465-76.
- Для выверки вертикальности аппарата, нанести две контрольные метки, длиной 100 мм, шириной 8 мм вверху и внизу обечайки эмалью ПФ-115 ГОСТ 6465-76.
- Нанести отличительную окраску на строповые устройства эмалью ПФ-115 ГОСТ 6465-76.
- Консервация аппарата согласно технологии завода-изготовителя.
- Расконсервация аппарата перед вводом в эксплуатацию не требуется.
- Отгрузка - автотранспортом.
- Аппарат может эксплуатироваться в климатическом исполнении У категории размещения 1 по ГОСТ 15.150-69.

2025.02.74.1000 ГЧ			
Изм.	Лист	№ докум.	Подп.
Разраб.	Федяк		
Проб.	Кармиченко		
Т. контр.			
Н. контр.			
Этаб.			
Шифр			

РВ-3,0-0,8-Г

Сварочный чертеж

Лит. Масса Масштаб  
54,7 1:10

Лист Листов 1

Формат А1